


BOLLETTINO

DISPONIBILITÀ DI RISORSA IDRICA

VENETO

ABI VENETO
ASSOCIAZIONE REGIONALE E CONFEDERAZIONE
E TUTELA DEL TERRITORIO E ACQUE IRRIGUE

AGOSTO 2024



**AGOSTO
2024**
Disponibilità di
risorsa idrica nella
norma, alte
temperature.

In collaborazione con

 Radarmeteo  Hypermeteo

BOLLETTINO AGOSTO 2024



BOLLETTINO SULLA DISPONIBILITÀ DI RISORSA IDRICA IN VENETO

PAGINA 3

**Fattori chiave per la risorsa
idrica**

PAGINA 4

Premessa

PAGINA 5

Risorse nivali

PAGINA 6

Invasi montani

PAGINA 7

Piovosità

PAGINA 9

**Distribuzione delle
precipitazioni**

PAGINA 10

Situazione dei corsi d'acqua

PAGINA 11

Acque sotterranee

PAGINA 12

Anomalia di temperatura

PAGINA 13

Indice S.P.E.I. a tre mesi

PAGINA 14

**Indicatori sintetici della
disponibilità idrica**

FATTORI CHIAVE PER LA RISORSA IDRICA

La disponibilità di risorsa ogni mese sarà valutata in base all'andamento dei fattori chiave indicati nella grafica.



CRITICA



SCARSA



NORMALE



IN SINTESI

TEMPERATURA



Agosto 2024 è stato il più caldo mai registrato in Veneto: le temperature minime presentano i valori più alti della serie storica, mentre le temperature massime e medie giornaliere sono le seconde più elevate.

In particolare, le temperature minime hanno superato la norma in media di circa $+3.1^{\circ}\text{C}$, le massime e le medie giornaliere sono state più alte della norma di $+3.0^{\circ}\text{C}$.

Il giorno 13 agosto a Chioggia (VE) si è misurato il valore minimo più alto del mese e della stagione estiva toccando i 27.6°C (norma 2° decade agosto 23.6°C) mentre a Barbarano Vicentino (VI) si è osservato il picco massimo più alto di 38.0°C (media storica 2° decade agosto 30.9°C).

PRECIPITAZIONI

Pioggia e Neve



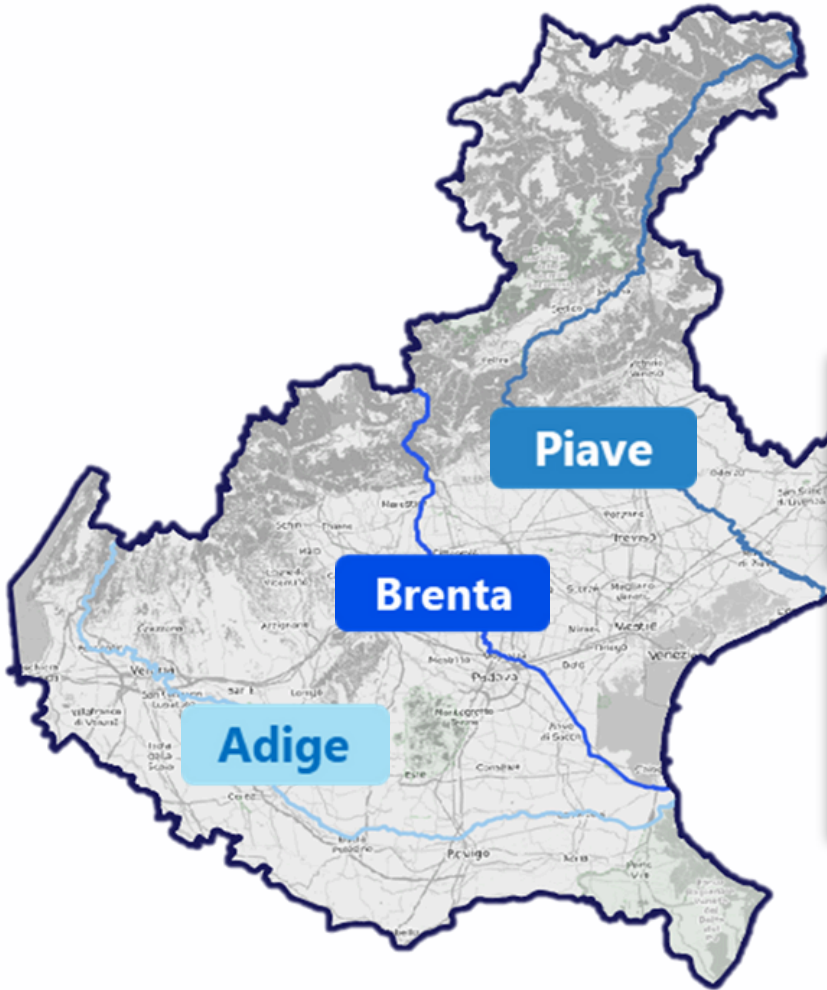
Le precipitazioni sono state le quarte più scarse dal 1994. (dati ARPAV)

Le temperature elevate registrate anche ad alta quota hanno condizionato la tenuta del manto nevoso.

Esemplare il caso di Punta Rocca, sulla Marmolada (3250 m), dove a partire da inizio luglio e per tutto il mese di agosto le temperature non sono mai scese sotto lo zero.

Tali temperature hanno dunque comportato una fusione senza sosta del residuo manto nevoso, scoprendo pertanto gran parte dei ghiacciai.





Volume Invasato:
17,9 Milioni di mc 14%



Invasi sul bacino del Brenta

- Corlo

Volume utile di regolazione:
38 Milioni di mc

Volume Invasato:
--- Milioni di mc



Volume Invasato:
101 Milioni di mc 61%



Invasi sul bacino dell'Adige

- Santa Giustina
- San Valentino – Resia
- Vernago
- Zoccolo
- Gioveretto
- Stramentizzo

Volume utile di regolazione:
393 Milioni mc

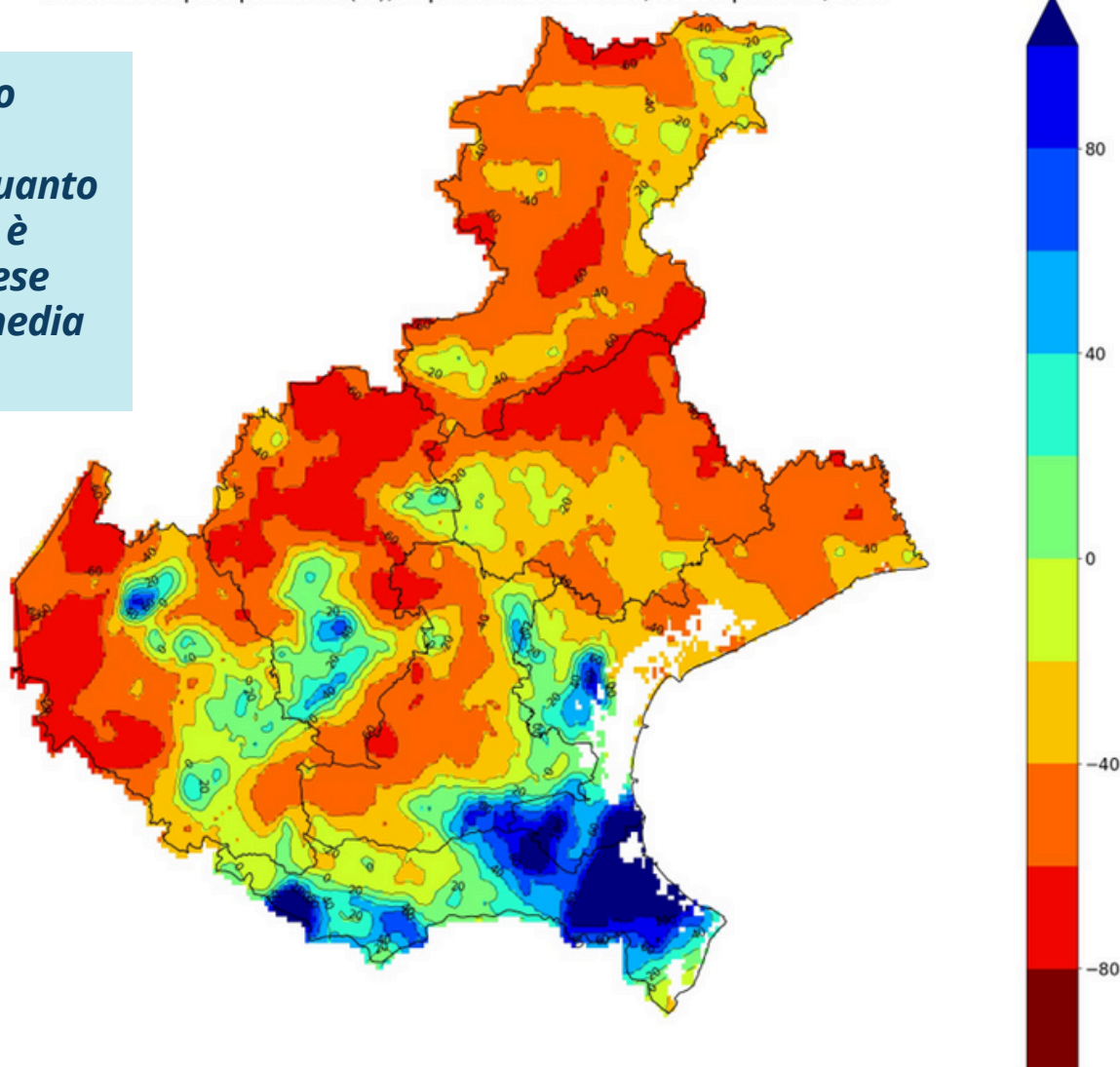
Invasi sul bacino del Piave

- Pieve di Cadore
- Mis
- S. Croce

Volume utile di regolazione:
167 Milioni mc

Anomalia di precipitazione (%), rispetto al 1991-2020, valida per il 08/2024

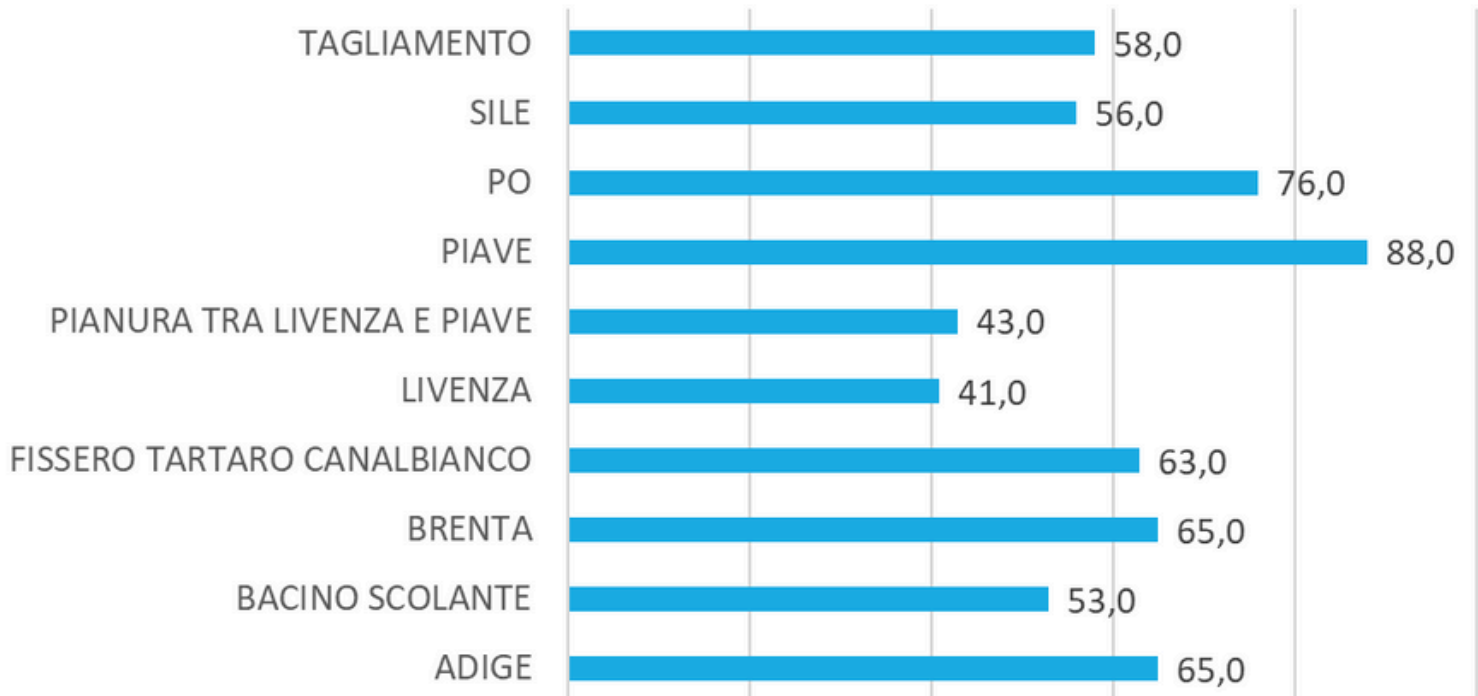
La figura a lato riporta in percentuale quanto in più o meno, è piovuto nel mese rispetto alla media storica.



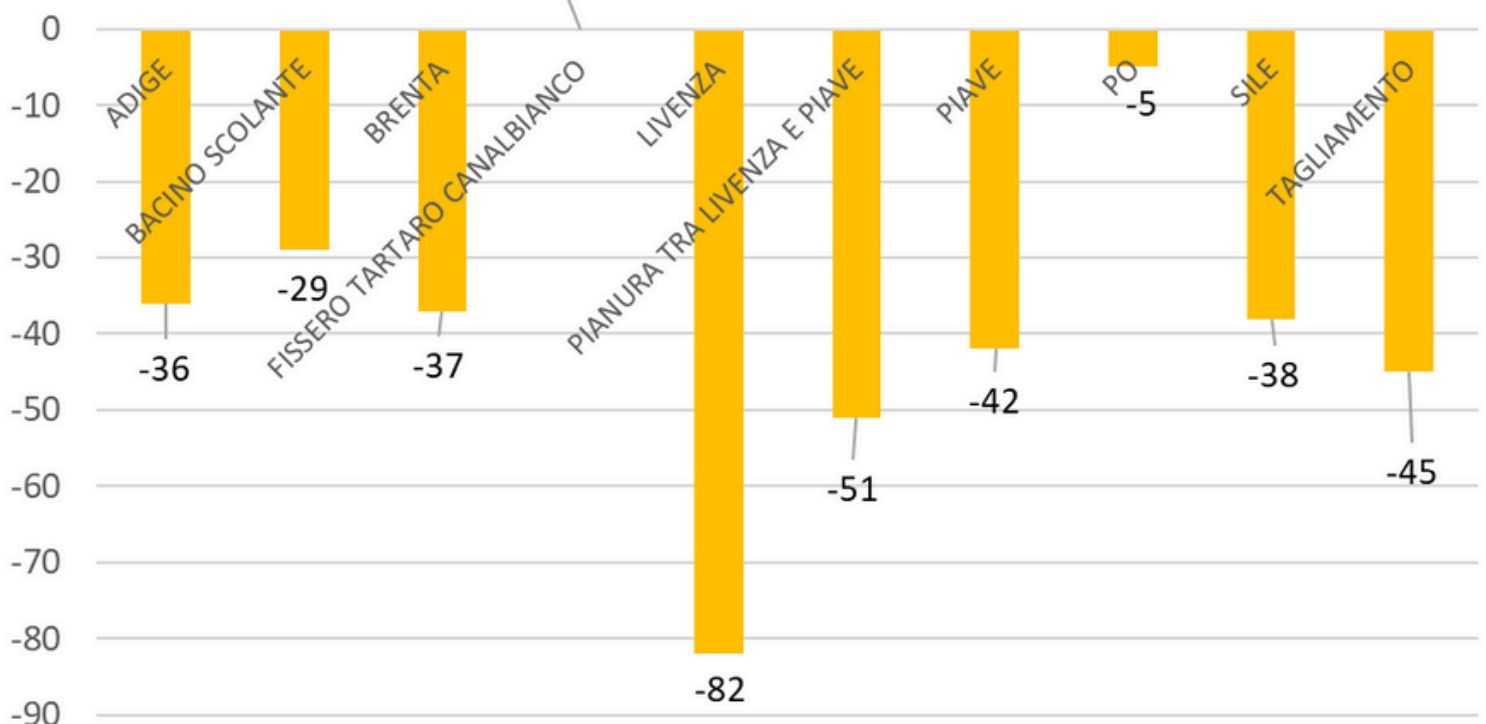
Le stime prodotte da ARPAV rilevano che nel mese di agosto 2024 sono caduti mediamente in Veneto 66 mm di precipitazione contro una media del periodo 1994-2023 di 102 mm, registrando dunque apporti mensili sul territorio regionale inferiori alla media (-36%).

Va inoltre segnalato che parte delle precipitazioni cadute sulla regione sono legate alle precipitazioni occorse tra il 18 e il 19 con piogge su tutta la regione, anche molto abbondanti, come nel basso Polesine con accumuli in poche ore fra 60 e 200 mm di pioggia (201 mm a Chioggia - Sant'Anna - VE)

media del mese (mm caduti) sui bacini idrografici:

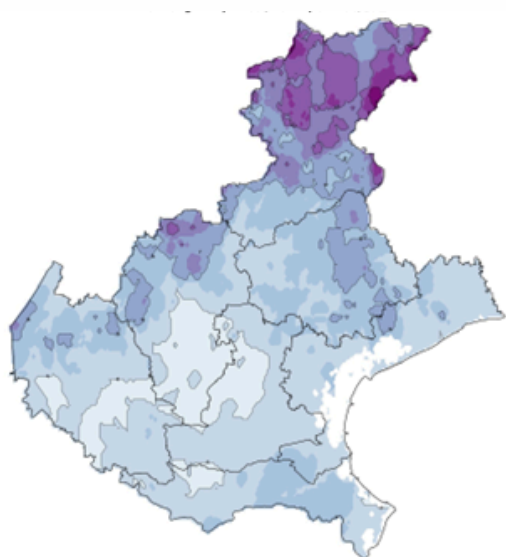


differenza % rispetto alla media 1994 - 2020

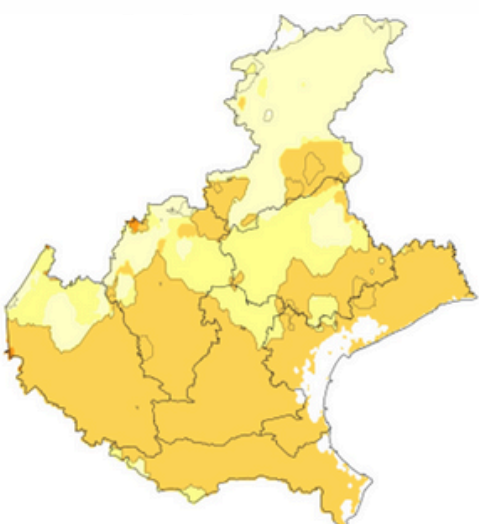


Fonte dati: Arpav

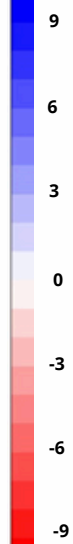
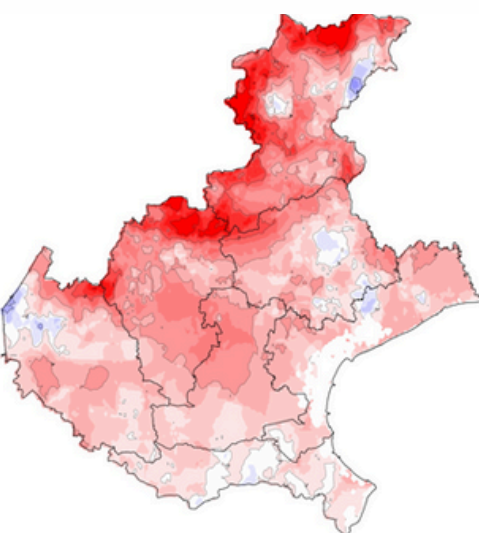
DISTRIBUZIONE DELLE PRECIPITAZIONI



Numero di giorni piovosi nel mese



Numero di giorni non piovosi consecutivi



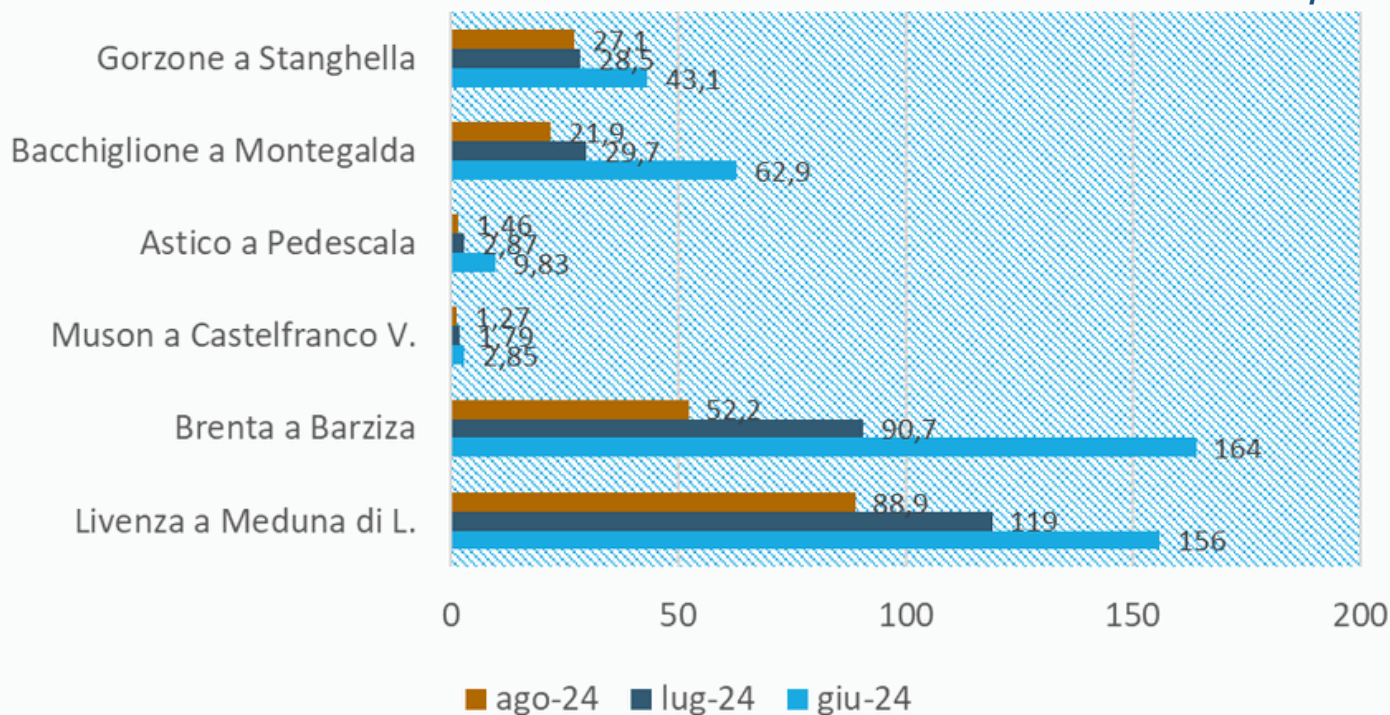
Differenza nel numero di giorni piovosi nel mese rispetto alla media storica

SITUAZIONE DEI CORSI D'ACQUA

Portata media del mese

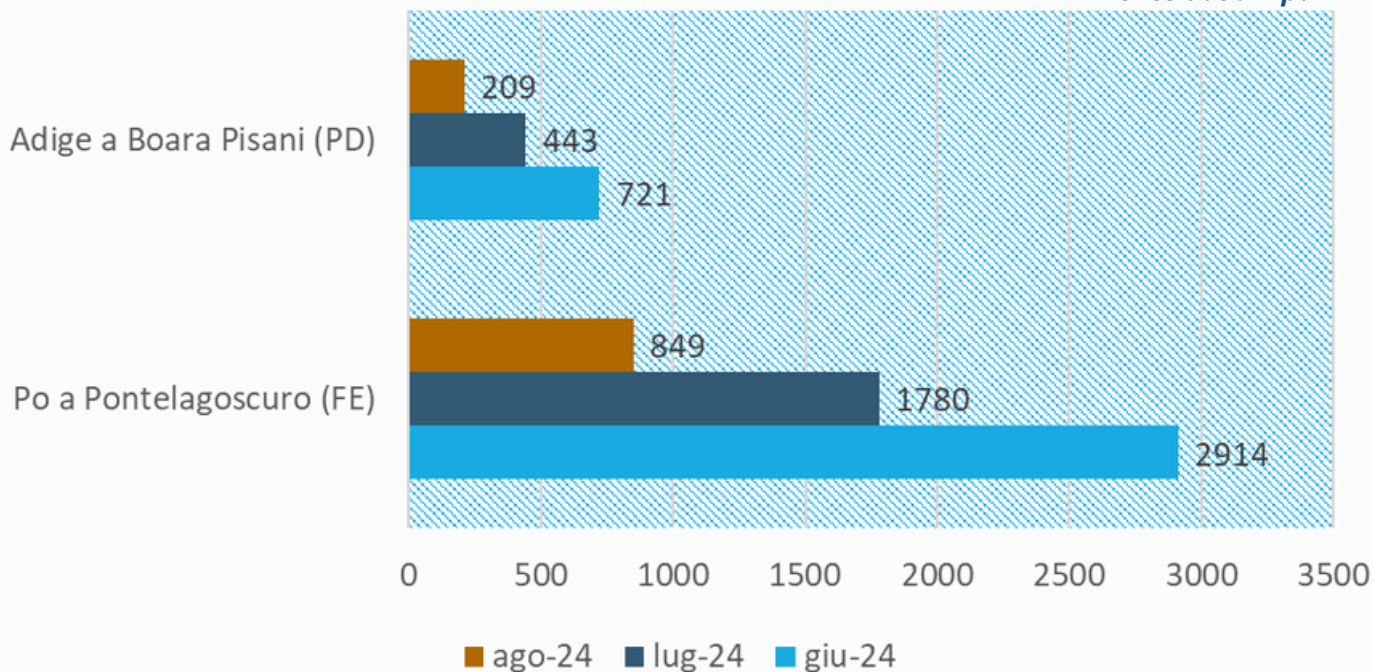
Andamento delle portate (mc/s) - media del mese

Fonte dati: Arpav



Andamento delle portate (mc/s) - media del mese

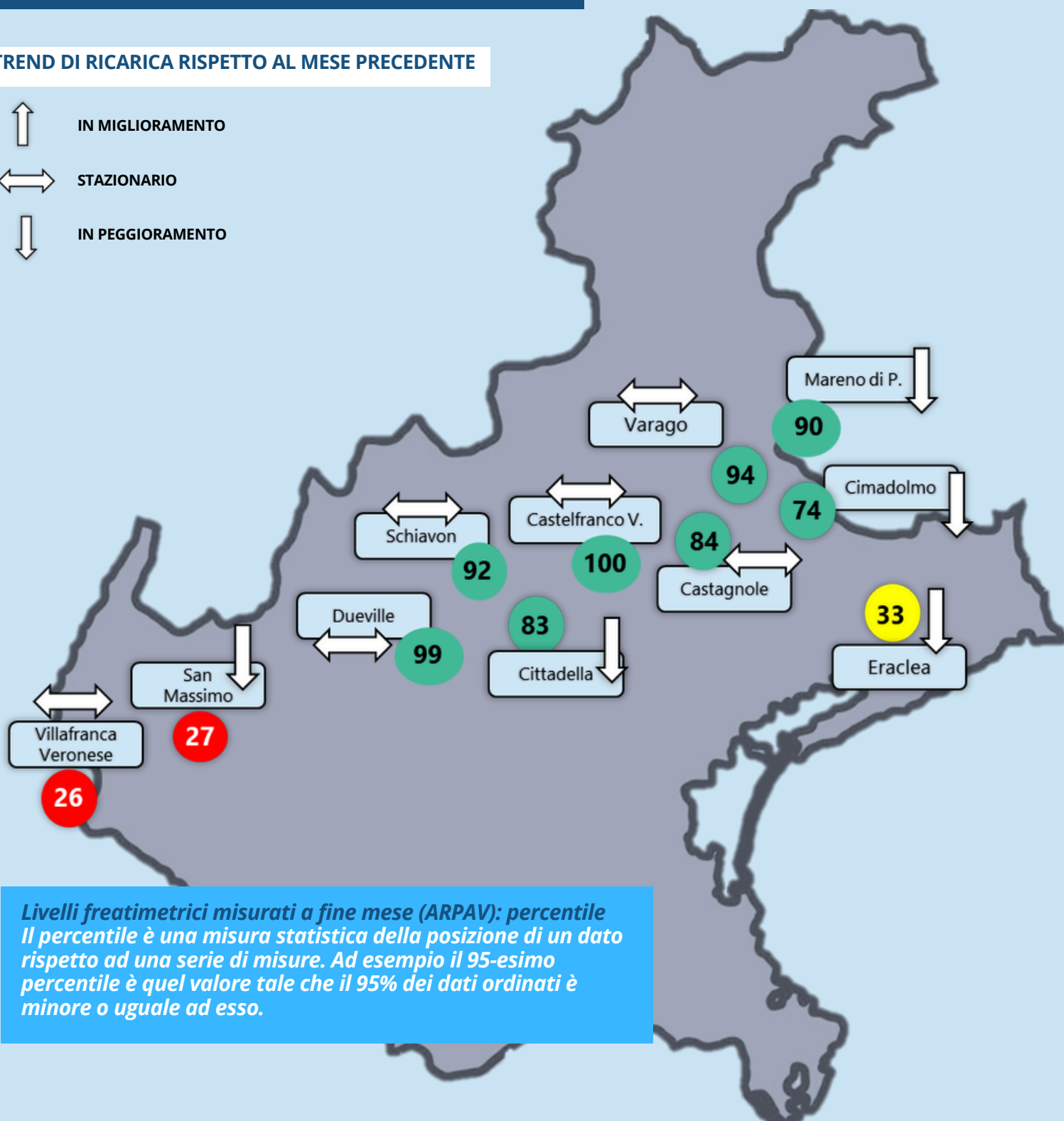
Fonte dati: Arpav



ACQUE SOTTERRANEE

TREND DI RICARICA RISPETTO AL MESE PRECEDENTE

- ↑ IN MIGLIORAMENTO
- ↔ STAZIONARIO
- ↓ IN PEGGIORAMENTO



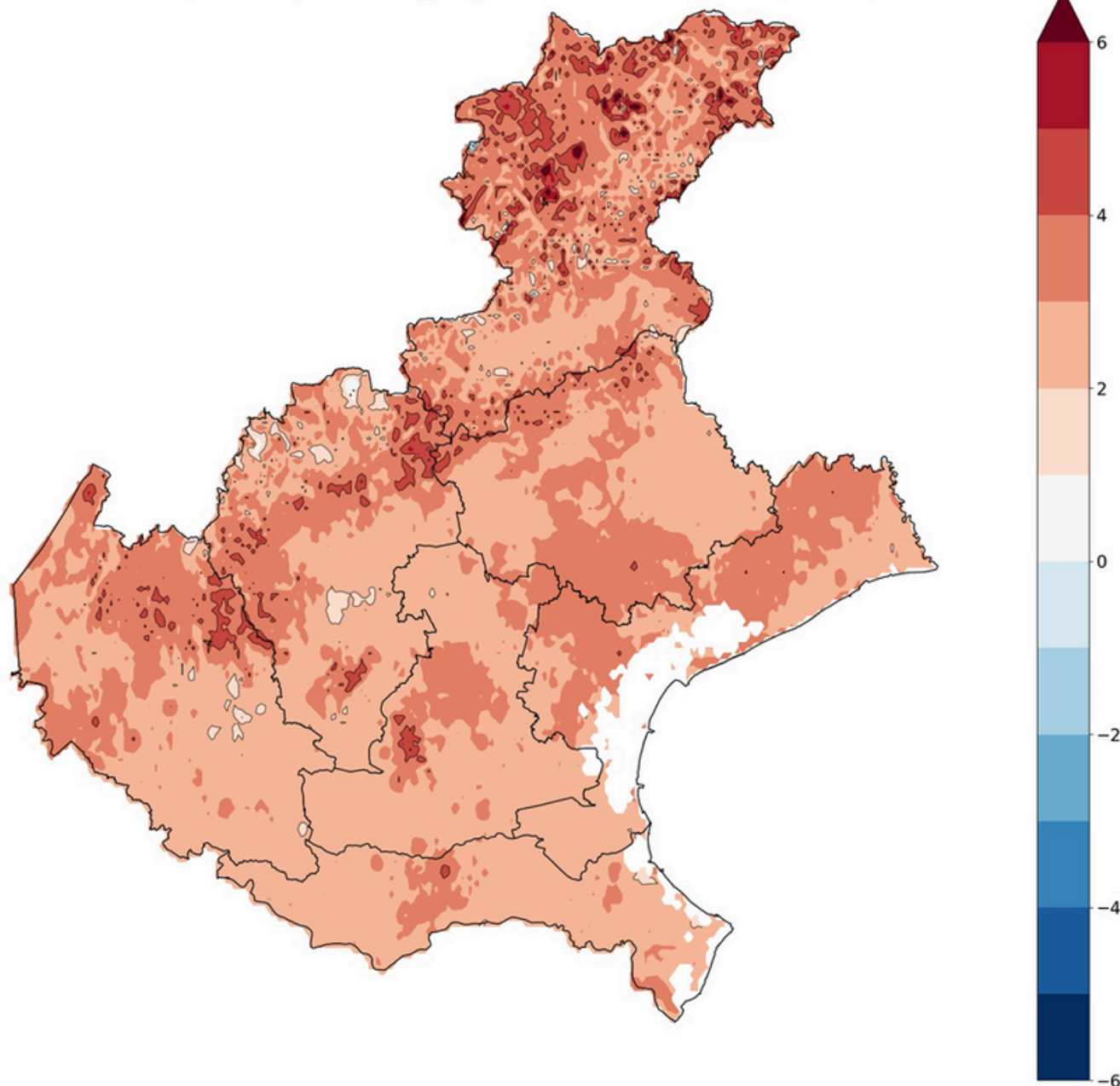
Livelli freaticometrici misurati a fine mese (ARPAV): percentile. Il percentile è una misura statistica della posizione di un dato rispetto ad una serie di misure. Ad esempio il 95-esimo percentile è quel valore tale che il 95% dei dati ordinati è minore o uguale ad esso.

Tornano segnali, ancora per lo più localizzati, di sofferenza legati alla scarsa piovosità dei mesi di luglio ed agosto. La situazione si mantiene comunque lontana dalle criticità patite a seguito della crisi del 2022.

ANOMALIA DI TEMPERATURA

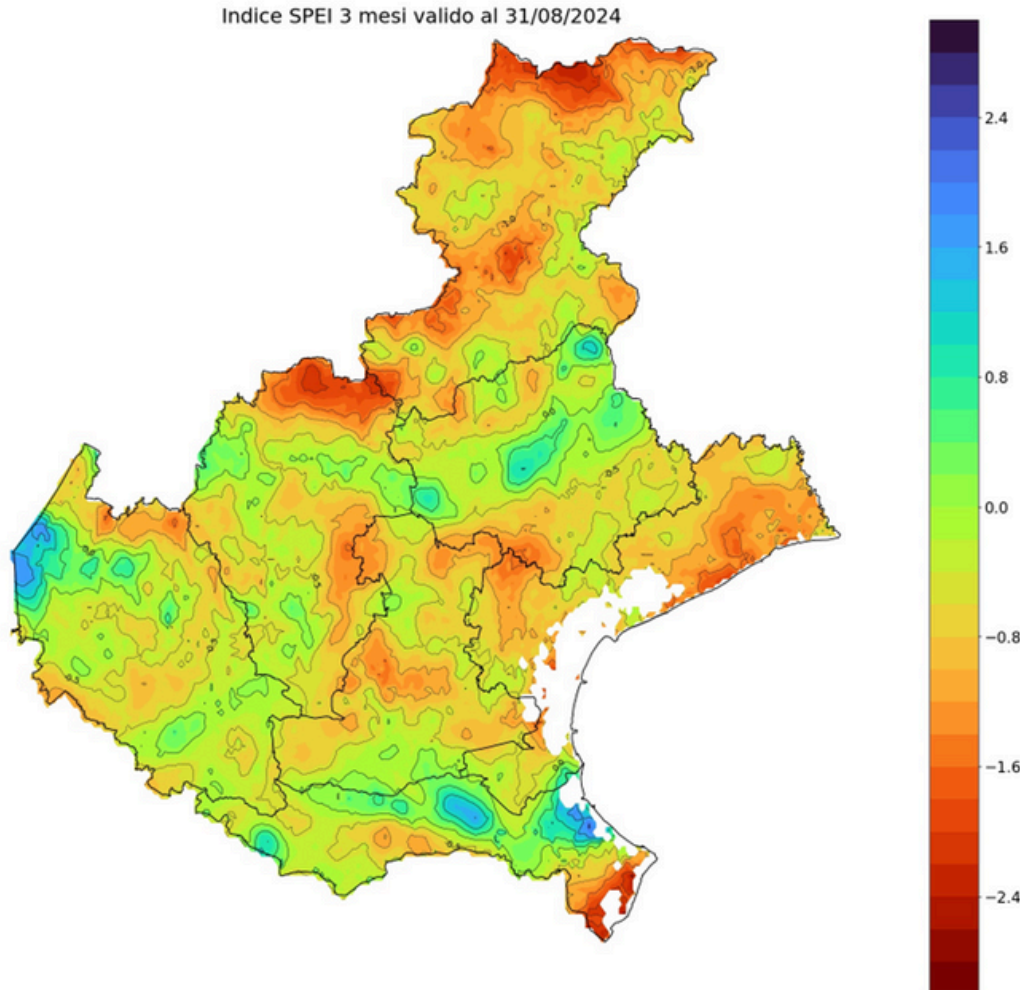
Il mese di agosto ha visto marcati valori di anomalia termica rispetto alle serie storiche del periodo.

Anomalia di temperatura (°C assoluti), rispetto al 1991-2020, valida per il 08/2024



INDICE S.P.E.I. A TRE MESI


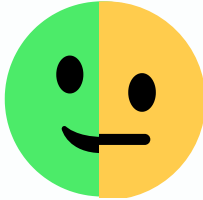




Indice SPEI 3 mesi valido al 31/08/2024



L'indice SPEI contempla anche l'effetto dell'evapotraspirazione nel monitoraggio degli eventi siccitosi. Per questo è più «solido» nel descrivere la realtà rispetto all'indice SPI che contempla invece solo le precipitazioni;

Si presenta una situazione a macchia di leopardo con segnali di normali (o localmente di umidità) ma con il riaffacciarsi di segnali di sofferenza a seguito degli ultimi due mesi caratterizzati da precipitazioni scarse ed alte temperature.

INDICATORI SINTETICI DELLA DISPONIBILITÀ IDRICA

RISERVE NIVALI	
INVASI MONTANI	
PIOVOSITÀ	
PORTATE DEI CORSI D'ACQUA	
ACQUE SOTTERRANEE	
ANOMALIA DI TEMPERATURA	
INDICE S.P.E.I. (indicatore di siccità al suolo)	